



福祉のひろば

社協広報紙
第98号
令和3年6月1日発行

発行／編集 社会福祉法人 赤磐市社会福祉協議会 ☎ (086) 955-8777 Fax (086) 955-7788
〒709-0821 岡山県赤磐市河本778-1 ✉ : akaiwashakyo@akaiwashakyo.or.jp
ホームページアドレス : http://www.akaiwashakyo.or.jp



協力者調整
会議の様子

▲支え合いの体制づくり

2019.08.04 撮影



▲見守り活動



▲ふれあい活動

活動をつないでより身近なものへ
**ふれあい見守り
ネットワーク活動**
が始まりました！

目次

- ・令和3年度事業計画と予算 … 2-3
- ・夏のボランティア体験事業 参加者募集 … 4
- ・育児用品ミニ交換会
- ・赤磐市地域包括支援センター … 5
- ・あすてらすの利用案内 … 6
- ・あかいわほほえみプラザ ほか … 7
- ・寄付御礼 … 8

**もんぜんふれあいネットワーク
(山陽5丁目)**

山陽5丁目では福祉推進員、民生委員児童委員、協力者のかたがたにより、ふれあいサロン、友愛訪問、ご近所福祉ネットワーク活動等が行われています。

今年度は、友愛訪問の対象者拡大や、生活支援（ゴミ出し等）の開始も予定されています。関係者は、「活動を通して、顔の見える関係を創っていきたい」と言われており、関係者が各活動に参加されながら、町内において必要な支え合いの仕組みを考えられています。

令和3年度 赤磐市社会福祉協議会事業計画

赤磐市社協の基本方針

地域社会を取り巻く社会環境は、急激な少子高齢化や核家族の進展、社会的孤立、経済的困窮など、地域社会が直面する福祉課題は複雑・多様化し、誰もがその当事者となりうる現代では、地域においても福祉課題を解決する力の向上が求められています。

こうした状況を踏まえ、「地区社会福祉協議会」の全地区設置を目指し、住民同士の支え合いの仕組みづくりの構築及び地域共生社会の実現に向けて事業を進めてまいります。

さらに、生活困窮者への包括的・継続的な相談支援の責務を果たせるよう事業を推進するとともに、子どもやひきこもり者への支援体制の拡充に向け、関係機関と連携を図ります。

そして、今年度より「赤磐市地域包括支援センター」業務を赤磐市から受託し、事業の円滑な移行が図れるよう行政との連携のもと、包括的な相談支援体制の構築を進めてまいります。

赤磐市社協の基本理念

みんなで手を取り合い 笑顔で暮らせるまち あかいわ

I. 地域福祉推進事業

① 支え合いの組織づくり

困った時に助け合える地域づくりを目指し、住民同士が解決に向けて話し合い、地域ぐるみで活動する地区社協の設置促進を図ります。

- 。地区社協設置促進事業
- 。地区社協活動支援事業
- 。福祉推進員活動

② ふれあい・交流の場づくり

- 。障がい者ふれあい事業
- 。子どもの居場所づくり
- 。ひきこもり者の居場所づくり

③ 見守り・支え合い活動の推進

区・町内会単位でのふれあい・見守り・支え合い活動の一体化を図るため、ふれあい・いきいきサロンと見守り・支え合い活動を統合した「ふれあい見守りネットワーク活動」を提唱するとともに、友愛訪問とご近所福祉ネットワーク活動を統合した「ご近所見守りネットワーク活動」を推進し、住民同士の支え合いの仕組みづくりを目指します。

- 。ふれあい見守りネットワーク活動（新）
- 。生活支援コーディネーター事業

④ 災害時の支援体制づくり

- 。災害ボランティア登録者の確保
- 。災害ボランティアセンターの運営

⑤ 福祉教育の推進

- 。福祉教育プログラムの提供
- 。福祉教育の基盤整備

⑥ 地域福祉を担う人材育成・活動支援

- 。ひきこもりサポーターの育成・確保
- 。赤磐くらし・しごと応援団
- 。ボランティアの養成・確保
- 。ボランティアの確保

。福祉意識の醸成

⑦ ボランティア活動の推進

- 。ボランティアセンターの運営

⑧ その他福祉活動

- 。社協会員の加入促進
- 。地域活動支援センター

「七七〇〇作業所」の運営

- 。赤い羽根共同募金運動の協力

II. 総合相談支援事業

① 総合相談体制の充実

住民が主体的に地域課題を把握して解決につなげる体制を基盤とし、広域圏域での包括的な相談支援体制の充実を図ります。

- 。生活困窮者自立支援事業（赤磐市くらし・しごと応援センターあすてらす）
- 。生活福祉資金貸付事業

② 生活支援・在宅福祉サービスの充実

- 。生活困窮者就労訓練・体験事業
- 。生活困窮者緊急一時支援事業 など

③ 権利擁護体制の充実

- 。日常生活自立支援事業

III. 地域包括支援センター運営事業（新）

本会が有している「公正性」「中立性」を担保に、専門職が配置される利点を生かし、地域住民の生活実態や抱える課題の把握・解決に向け、地域の保健・福祉・医療の専門職やボランティア、民生委員等と協働し、適切な事業運営に取り組みます。

① 介護予防・生活支援サービス事業

- 。通所付添事業の実施

② 介護予防事業

- 。いきいき百歳体操の普及啓発
- 。介護予防支援ボランティア

- 。認知症予防事業の実施
- 。養成事業の実施

③ 包括的支援事業

- 。総合相談支援業務
- 。権利擁護事業
- 。包括的・継続的ケアマネジメント事業

④ 生活支援体制整備事業

- 。生活支援サポーター養成事業の実施
- 。新しい社会資源の創出に向けた研究

⑤ 認知症総合支援事業

- 。認知症相談支援体制の整備

⑥ 地域ケア推進事業

- 。地域ケア個別会議の開催
- 。新しい社会資源の創出に向けた二つの把握

⑦ 任意事業

- 。家族介護支援事業の実施
- 。認知症サポーター養成事業
- 。成年後見制度利用支援事業

⑧ 地域包括支援センターの体制整備

- 。専門職の確保によるセンター機能の充実
- 。情報環境の整備
- 。グループウェアの導入

⑨ 介護予防支援事業

- 。赤磐市介護予防支援事業所の運営

IV. 介護保険事業

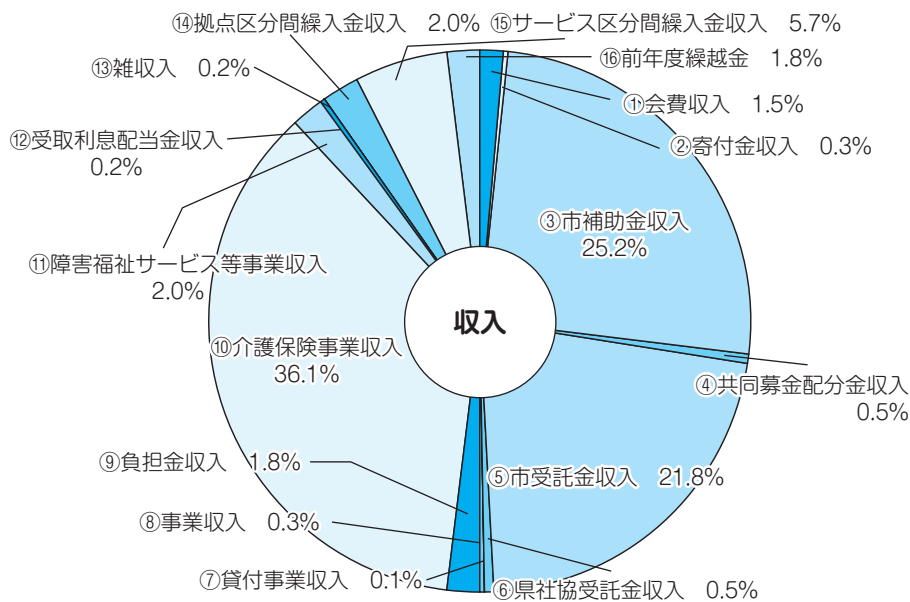
① 収益性の確保

利用者確保・拡大に一層努め、質の高いサービスの提供を図り、効果的・効率的な事業経営に努めます。

- ① 各種介護保険事業
。障害者総合支援法による
。居宅サービス提供事業
- ② サービスの質の向上
。調査研究（事業所に対する
。要望の把握）
。サービスの質の向上に向けた取り組み
- ③ 介護事業を担う人材育成
。情報共有の徹底
。人材育成
- ④ 法人運営事業
① 組織の基盤・体制強化
。法人の運営
。組織体制等の強化
。総合的人事管理
- ⑤ 財政運営の適正化
。本会としての経営方針を組織全体で
共有し、各事業の効率や成果を慎重に
見極めながら、事業を円滑に推進して
いく基盤となる財政運営の強化・安定
化に向けた取り組みを図ります。
。第2次社協発展・強化計画の推進（新
。安定的・効果的な財務運営
- ⑥ 広報啓発事業
。広報宣伝活動
- ⑦ 指定管理施設の管理・経営
。指定管理施設の管理・経営
- ⑧ VI・山陽老人福祉センター
「あいわほほえみプラザ」の運営
- ⑨ 施設（設備）の長期的で
安定的な維持・管理・運営
- ⑩ 施設利用促進につながる情報発信
。広報啓発
- ⑪ 利用者拡大につながるイベントの充実
。各種講座・イベント等の開催

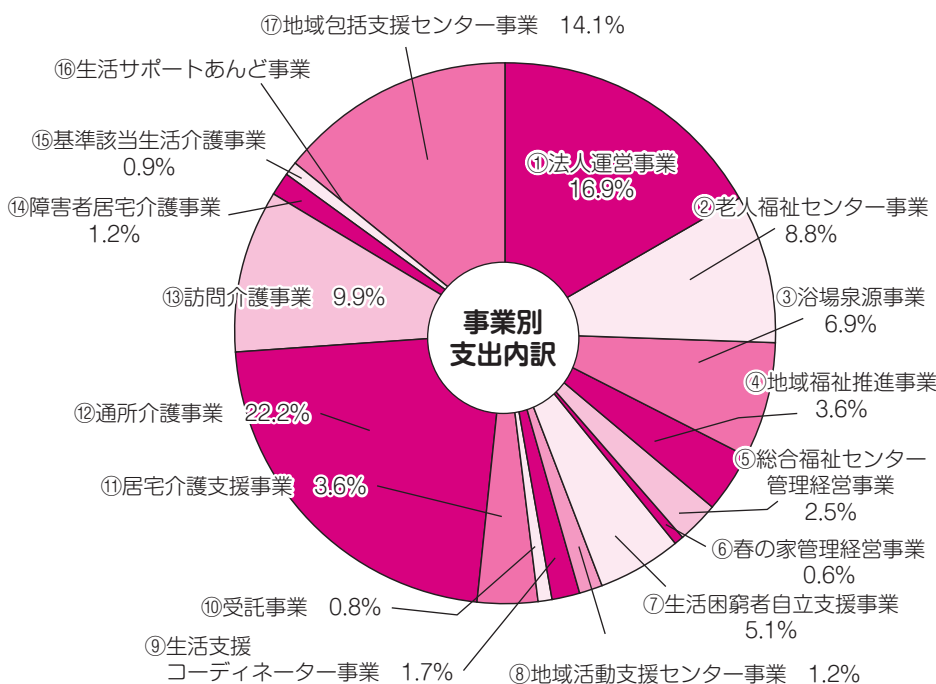
令和3年度 赤磐市社会福祉協議会予算

令和3年度事業計画に伴う予算は下記のとおりです。
詳しい予算書は閲覧できますので、社会福祉協議会までお問い合わせください。



◆ 収入 (単位:千円)

収入科目	本年度予算額
① 会費収入	8,000
② 寄付金収入	1,501
③ 市補助金収入	130,391
④ 共同募金配分金収入	2,650
⑤ 市受託金収入	112,695
⑥ 県社協受託金収入	2,704
⑦ 貸付事業収入	300
⑧ 事業収入	1,718
⑨ 負担金収入	9,485
⑩ 介護保険事業収入	186,474
⑪ 障害福祉サービス等事業収入	10,389
⑫ 受取利息配当金収入	773
⑬ 雑収入	845
⑭ 拠点区分間繰入金収入	10,065
⑮ サービス区分間繰入金収入	29,223
⑯ 前年度繰越金	9,251
収入合計	516,464



◆ 事業別支出内訳 (単位:千円)

事業名	本年度予算額
① 法人運営事業	87,444
② 老人福祉センター事業	45,365
③ 浴場泉源事業	35,405
④ 地域福祉推進事業	18,724
⑤ 総合福祉センター管理経営事業	13,109
⑥ 春の家管理経営事業	3,103
⑦ 生活困窮者自立支援事業	26,100
⑧ 地域活動支援センター事業	6,349
⑨ 生活支援コーディネーター事業	8,850
⑩ 受託事業	3,900
⑪ 居宅介護支援事業	18,812
⑫ 通所介護事業	114,409
⑬ 訪問介護事業	51,051
⑭ 障害者居宅介護事業	5,970
⑮ 基準該当生活介護事業	4,826
⑯ 生活サポートあんど事業	155
⑰ 地域包括支援センター事業	72,892
支出合計	516,464

※拠点区分・サービス区分間繰入金収入・繰入金支出(39,288千円)を含む

2021

夏のボランティア 体験事業 参加者募集



あかいわ
ボランティア
センター

新型コロナウイルスの感染予防のために、本年度は福祉施設でのボランティア体験ではなく、下記活動への参加者を募集します。

コロナ禍でも自分たちが“今できること”“できる方法”でボランティア活動を進めていくための「きっかけ」として参加してみませんか？

●活動期間●

7月26日(月)～8月27日(金)

●参加対象者●

赤磐市内の在住、在学、在勤の中学生以上のかた

●活動内容●

集める

集めて・送って国際貢献

ペットボトルキャップが発展途上国の子ども向けのポリオ・BCG・はしか等のワクチン代につながるエコキャップ活動に参加しませんか。

伝える

メッセージカードで感謝を伝えよう

医療・福祉従事者へ感謝の気持ちを届けませんか。

作る

自分の特技で元気を届けよう

テーマ「After コロナの未来・希望」

上記テーマで作品を募集します。あなたの特技を1つの作品として、元気を届けませんか。

例) 絵画・イラスト

※詳しい活動内容は参加説明書をご覧ください。

●参加方法●

6月1日(火)より、あかいわボランティアセンター各ステーションで、参加説明書を配布しますので、お立ち寄りください。
なお、市内の中学生のかたには学校を通じてご案内します。

●参加費●

無料

●お問い合わせ●

山陽ステーション	河本 778-1	☎955-8877
赤坂ステーション	町苅田 517-1	☎957-2334
熊山ステーション	松木 636-1	☎995-2336
吉井ステーション	周匝 136	☎954-2533



参加いただいたかたには、特製缶バッジをお渡しします！



育児用品ミニ交換会を開催しました

4月3日(土)4日(日)熊山英国庭園で、育児用品ミニ交換会を実施しました。当日はあいにくの天気となりましたが、100組308人の親子にご参加いただきました。

地域の皆さまからご寄付をいただきました子ども服等を、子育て世帯の皆さまにお譲りさせていただきました。



社協貸出用のレクリエーション物品を体験してもらいました。



▲ゲームコーナー



▲育児用品交換コーナー



地域のうごき



赤磐市地域包括支援センター



【お問い合わせ】

本庁	086-955-1470	(赤磐市役所 介護保険課内)
赤坂分室	086-957-2334	(赤坂福祉サービスセンター「春の家」内)
熊山分室	086-995-2336	(熊山保健福祉総合センター「ほほえみ」内)
吉井分室	086-954-2533	(赤磐市役所 吉井支所内)

活動紹介

令和3年4月1日から地域包括支援センターを市から受託し、2か月が経過しました。地域包括支援センターをより地域の皆さんに知っていただくために、今回は地域包括支援センターの活動の一部「高齢者に関する総合相談」についてご紹介します。

「高齢者に関する総合相談」では・・・

高齢者の方々の相談には、「介護が必要になったけど、どんな支援をうけられるの?」「介護保険の申請方法は?」「足腰が弱くなってきたから介護予防の方法を知りたい」「成年後見制度ってどういう制度?」など様々です。

地域包括支援センターでは、このような高齢者の方々のあらゆる相談をお聞きし、必要なサービスや関係機関の紹介を行ったり、関係者と連携し必要に応じてご自宅を訪問して相談対応をさせていただくこともあります。

ご相談いただいた内容が、すぐに解決できるものばかりではありませんが、まずは一人で抱えこまないで、お気軽に地域包括支援センターへご相談ください。



さんさんカフェ～教室バージョン～開催中!!

「コロナでも地域とのつながりをもちたい」という認知症予防支援ボランティアの声から「さんさんカフェ～教室バージョン～」を毎月1回開催しています。

認知症に関する知識を身につけたり、脳トレに取り組んだりして楽しいひとときを一緒に過ごしませんか。認知症の人やご家族、地域住民など誰でも自由に参加できます。(事前申込不要)

- 日時 毎月第3木曜日 13:30～15:00 (6月17日・7月15日)
- 場所 赤磐市立中央図書館 多目的ホール
- 持ち物 マスク、飲み物、筆記用具
- その他 発熱や風邪症状のあるかた、2週間以内に新型コロナウイルス流行地域への外出・接触のあるかたは参加をご遠慮ください。



ひとりで抱え込まないで・・・

赤磐市暮らし・しごと 応援センター 「あすてらす」 利用案内

生活や仕事、家計でお困りのかたの支援を行う相談窓口です。お困りごとがありましたら、まずはご相談ください。



あなたに合った支援を一緒に考えサポートします

生活

のサポート

住居を失ったかたに対し、宿泊場所や衣食を提供したり、家賃相当額を支給します。

また、緊急一時的な支援として、食料や日用品の提供、清掃や片づけなどの支援を行います。



住居支援



食料及び日用品等支援



清掃支援

仕事

のサポート

ハローワーク（出張相談）の利用や求人情報の提供等を通じて、就労支援を行います。また、すぐに就職することが難しいかたに対し、就労体験や訓練の機会を提供します。



ハローワークへの同行



情報提供



就労体験・訓練

失業して家賃が
払えなくなりそう



なかなか仕事が
見つからない



こんなことで困っていませんか？

家計のやりくりが
うまくいかない



社会に出るのが
怖い...



家計

のサポート

家計表の作成や債務返済計画の作成等を通じて、家計の立て直しをサポートします。

また、ファイナンシャルプランナーによる家計専門相談（無料・要予約）を下記により実施しています。

相談日時 奇数月の第3水曜日
13時30分～15時00分

対象者 生活上の困りごとや不安を抱えているかた
*あすてらすにより支援を受けているかたや支援を受けることに同意いただけるかた

相談場所 赤磐市役所本庁相談室

ひきこもり

のサポート

ひきこもり状態にあるかたのご家族等を対象に、下記によりひきこもり家族教室（要事前申込）を開催します。

日時 (第1回) 6月23日(水) 14時～16時
(第2回) 9月29日(水) 14時～16時
(第3回) 12月22日(水) 14時～16時
(第4回) 3月16日(水) 14時～16時

場所 山陽総合福祉センター

NPO 法人志塾フリースクール岡山・KHJ 岡山きびの会により、毎月第2・4金曜日の13時30分から16時30分までの間、山陽老人福祉センターでひきこもり者の居場所活動が行われています。

*事業の利用にあたっては、上記以外に利用条件に定めがあるものもありますので、詳細についてはお問い合わせください。
※生活困窮者自立支援事業に関する情報紙「あすてらす通信」を発行し、本会ホームページに掲載しています。

あかいわほほえみプラザ

【お問い合わせ】☎ 086-955-3732 【住所】赤磐市下市 574-2 山陽老人福祉センター

環太平洋大学 体育学部教員・学生企画による 健康教室を開催します!!

体育学部 4年堀内です!!
高齢化がますます進む中、
元気に過ごすための健康運
動を考えています。実践す
る運動は家族などにも教え
てあげて、身近な人の健康
にも繋げてほしいです。
ぜひご参加ください。

体育学部 4年後藤です!!
私は、皆さんがより良く
充実した生活を送れるよ
うな運動を考えています。
私たちと一緒に運動をし
ませんか?



学生リーダーの堀内君と後藤さん

(※写真撮影時のみマスクを外し撮影しております。)

健康教室概要 (※事前予約制)

講師：早田剛先生 (環太平洋大学 体育学部教授)
國友亮佑先生 (環太平洋大学 体育学部講師)
環太平洋大学 体育学部 学生

日時：6月28日(月)、7月5日(月)、12日(月)
13:00～14:30 (定員：各回15名)

内容：①6月28日『ハン脳筋トレ』
②7月5日『柔らか頭で目指せマイナス10歳
～IPUの若い力を注ぎます～』
③7月12日『旅に出よう～ココロモナッシング』

各回、電話にてご予約ください。先着順になります。
※マスク着用、動きやすい服装にてご来館ください。
※タオル、飲み物、室内シューズをご持参ください。

新型コロナウイルス感染拡大防止のために中止する
場合があります。あらかじめご了承ください。

農作業で汗をかいたら 温泉へ!!



白湯風呂・気泡(ジャグジー)風呂・薬湯風呂・露天風
呂と種類豊富な天然温泉「足王乃湯」で疲れた身体を癒し
ませんか。

利用時間

- ・60歳以上のかたが入浴できる時間…10:00～19:30
- ・60歳未満のかたが入浴できる時間…16:00～19:30
- ※土日祝及び子どもの春・夏・冬休み…10:00～19:30

休館日

- ・毎週水曜日
- ・年末年始(12月29日～1月3日)



イベント情報

「ふれあい健康教室」※事前予約制

講師：高見博子先生 (環太平洋大学非常勤講師)

日時：6月22日(火)、7月20日(火)

<1部>13:30～14:20 (定員20名)

<2部>14:30～15:20 (定員20名)

※1部・2部のどちらかをお選びいただき、電話に
てご予約ください。

先着順になります。

※マスクを着用してご
来館ください。

※タオル(手ぬぐい)を
ご持参ください。



地域密着の福祉総合サービス

福祉用具レンタル・介護用品販売

小規模多機能ホーム

居宅介護支援事業所

介護保険住宅改修

訪問看護・訪問リハビリ



有限会社 山陽メディック



株式会社 山陽アエラ

〒701-4233 瀬戸内市邑久町向山76

FAX.0869-24-1289

TEL.0869-24-1052

寄付御礼

お寄せいただいたご寄付は住みよい街づくりに向けた福祉事業に活用させていただきます。
温かいお気持ちをありがとうございます。
(敬称略)

(令和3年2月25日〜令和3年4月28日受付分)

★香典返し

穂崎	矢部 勉 (故・矢部 住子)
一山 目陽	井垣 誠 (故・井垣 重幸)
二山 目陽	横川 謙二 (故・横川 品子)
二山 目陽	石倉 和子 (故・石倉 一巳)
三山 目陽	香山 緑 (故・香山 馨)
町 苧田	道満 明弘 (故・道満喜代加)
大 苧田	苧田 綾女 (故・苧田 成人)
東 軽部	杉本 哲也 (故・杉本 操子)
東 軽部	杉本 安代 (故・杉本キクカ)
惣 分	重松 将夫 (故・重松 弘)
酌 田	森本 忠則 (故・森本 孝)
釣 井	田村 典正 (故・田村 幸子)
釣 井	西本喜美子 (故・西本 勇)
小 瀬木	渡辺 靖男 (故・岡崎 秀子)
栄 町	小引 義倫 (故・小引 博之)
三桜が丘東 丁目	山田 松二 (故・山田 春江)

周 匝	森景登美香 (故・森景 優)
周 匝	長井 誠 (故・長井 鈴子)
稲 蒔	南部 邦彦 (故・南部 命志)
戸 津野	森末 寿婦 (故・森末 植城)
塩 木	長光 重和 (故・長光 鶴江)

★一般寄付

岩 田	山陽ラテンバンド
沼 田	小笠原和子
塩 木	長光 鶴江 (白寿のお祝い返し)

寄付御礼

～長光鶴江様より～
長光鶴江様(赤磐市塩木)から、生前のご遺志により、赤磐市の白寿のお祝いをご寄付いただきました。
誠にありがとうございました。



山陽ラテン第37回 オープンウィンドコンサート

2月28日(日)、西山公民館でチャリティーコンサートが開催されました。当日は、換気や手洗、消毒等感染症対策に留意し、少人数での開催でしたが、会場が一体となる素晴らしいひと時となりました。
今回も会場内の「継続の箱」に寄せられた募金全額をご寄付いただきました。



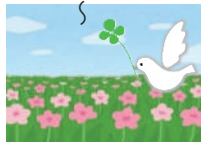
赤磐市戦没者追悼式のご案内

市内出身の戦没者を追悼するとともに、平和への誓いを新たにすることを目的に赤磐市戦没者追悼式を赤磐市と共催で開催します。

今年度は、新型コロナウイルス感染症拡大防止のため、人数制限をして開催しますのでご了承ください。

日時 7月6日(火) 10時

場所 赤磐市桜が丘いきいき交流センター



「福祉のひろば」に皆様のご意見・ご感想をお寄せください。

- 本所(代表) ☎955-8777 FAX955-7788
- 地域福祉課 ☎955-8877 FAX955-7788
- 生活支援課 ☎955-5500 FAX955-5500
- 赤坂事務所 ☎957-2334 FAX957-4835
- 熊山事務所 ☎995-2336 FAX995-2642
- 吉井事務所 ☎954-2533 FAX954-2454

身近にできるエコ活動
介護用品・育児用品リサイクル情報

介護用品、育児用品を提供していただき、必要とするかたに斡旋しています。ゆずってほしいかたはご連絡ください。ゆずり受けは社協会員特典となります。

育児用品登録情報

- ゆずります
- ベビーカー
 - ベビーヘッド
 - バウンサー
 - チャイルドシート
 - いす
 - 歩行器

募集中

- チャイルドシート(乳児用)

▼チャイルドシート



▲歩行器

介護用品登録情報

ゆずります

- シルバーカー
- 紙パンツ
- シャワーチェア
- トイレ用すりばし
- バスグリップ
- 介護用ベッド

▼シャワーチェア



▲シルバーカー